



raycop

NÁVOD

RS Pro

Obsah

Před použitím

Co je roztoč	2
Bezpečnostní design	3
Obsah balení	4
Popis	5

Jak používat Raycop

Základní funkce	7
Jak používat Raycop	8
Údržba	9
Výměna příslušenství	13

Další informace

Než zavoláte do servisu	16
Bezpečnostní instrukce	18
Specifikace	20

Děkujeme Vám za zakoupení antibakteriálního vysavače Raycop

- Před používáním výrobku si prosím pečlivě přečtěte informace v návodu, abyste předešli zranění nebo zničení výrobku.
- Technické údaje jsou platné k datu tisku návodu a výrobce si vyhrazuje právo na změny spojené s vylepšením výrobku, bez předchozího upozornění.

Co je roztoč

Zhruba 4 z 5 domácností mají detekovatelnou úroveň roztočů a dalších alergenů, bakterií a virů. Roztoči a jejich výměšky jsou jednou z nejčastějších příčin celoročních alergií a astmatu. Kvůli jejich malé velikosti a průsvitným tělům nejsou roztoči pouhým okem vidět. Roztoči žijí v teplém a vlhkém prostředí a živí se opadanými částicemi lidské kůže. Částičky kůže se dostávají do vnitřních vrstev matrací, ložního prádla, čalouněného nábytku a dokonce i do hraček, kde se roztočům daří.

Přibližně 1/3 našeho života strávíme spánkem v posteli, při kterém z nás do matrací a lůžkovin opadávají částičky kůže, vytváříme zde vlhké a teplé prostředí ideální pro život roztočů. To způsobuje, že naše matrace a polštáře mají nejvyšší koncentraci roztočů a jejich alergenních výkalů.




Pravidelné používání antibakteriálního vysavače RAYCOP na matracích, lůžkovinách, polštářích a dalších textilních površích v domácnosti je nejúčinnějším způsobem kontroly alergií na roztoče. Při používání RAYCOP velmi pomalu posouvejte napříč po textilním povrchu tam a zpět. Pomalý pohyb vysavačem RAYCOP po povrchu umožňuje dostatečnou expozici UV záření a vysátí nahromaděných roztočů, bakterií, virů a dalších alergenů z textilií. Časté používání RAYCOP v prvních týdnech výrazně sníží populaci roztočů ve vašich matracích a lůžkovinách. Poté by měl být RAYCOP používán každý týden, aby se v matracích a lůžkovinách udržovala nízká hladina alergenů.

Bezpečnostní design

Senzory UV lampy (str. 6)

Bezpečnostní senzory automaticky vypnou UV lampu při zvednutí vysavače z čištěného povrchu. Při položení vysavače zpět na čištěný povrch se UV lampa opět automaticky zapne.

Upozornění na výměnu HEPA filtru (str. 13)

Raycop upozorní na nutnost výměny HEPA filtru. Uslyšíte 5 pípnutí a LED kontrolka Vypínače  bude blikat červeně. Upozornění se zobrazí vždy po 60 hodinách používání Raycop a je nutné vyměnit HEPA filtr za nový.

Bezpečnostní systém proti přehřátí (str. 16)


Po 30 minutách neustálého provozu se Raycop vypne, aby nedošlo k přehřátí a zničení sacího motoru.

Raycop se vypne také v případě, že je hodně plná prachová nádobka nebo znečištěný filtr. Obojí je třeba řádně vyčistit před dalším použitím.

UV (ultrafialové paprsky) ochrana

Minimalizuje UV záření vyzařované do jiných oblastí, než je čištěná oblast.

Ochrana při delší době používání

Po 29 minutách neustálého provozu začne vysavač pípat a LED kontrolka vypínače bliká . RAYCOP vás tím upozorňuje, že bude automaticky vypnut po 30 minutách provozu. Pokud RAYCOP vypnete a opět zapnete hlavním vypínačem, můžete jej používat i nadále.

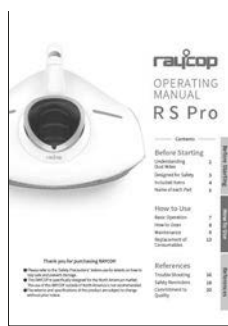
Ochrana proti přehřátí tepelné sterilizace lůžkovin

Funkce tepelná sterilizace využívá optimální teplotu pro účinné odstranění roztočů. Tepelná sterilizace je vybavena ochrannou proti přehřátí, která automaticky vypne tepelnou sterilizaci, pokud by hrozilo přehřátí vysavače Raycop.

Obsah balení

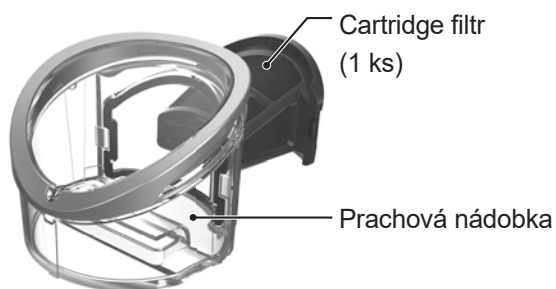
Používejte výhradně originální příslušenství a díly Raycop, pro bezpečný provoz výrobku.

Balení Raycop obsahuje:

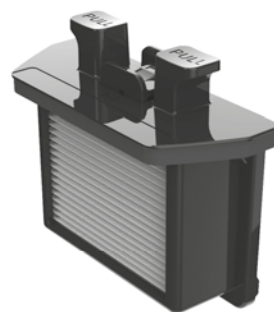


Návod CZ/SK/ENG

Součásti vysavače Raycop



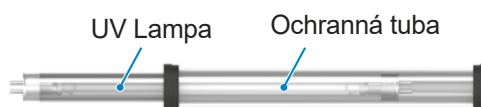
Prachová nádobka a cartridge filtr



Mikro HEPA Filtr

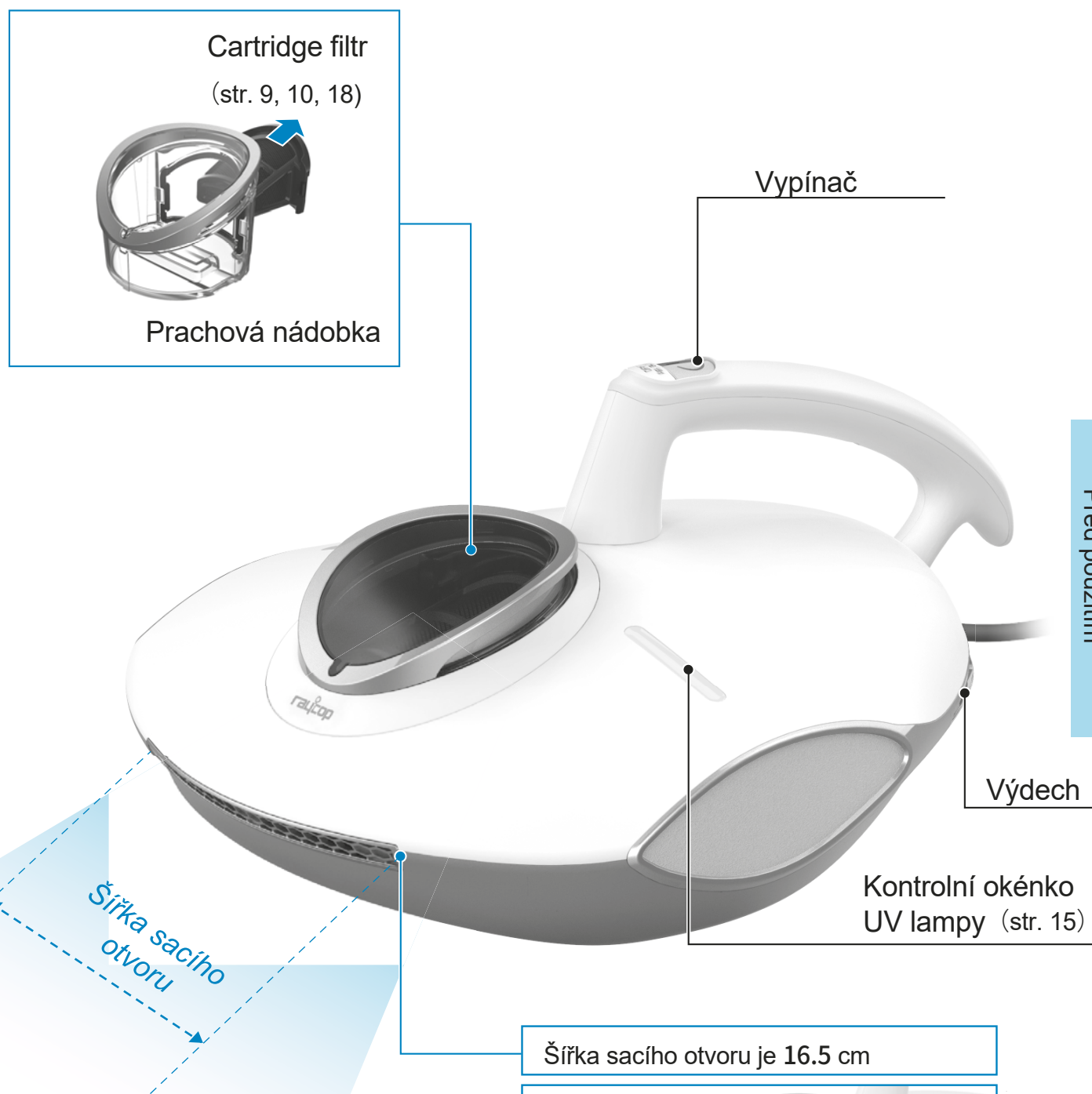


Pulzní kartáč

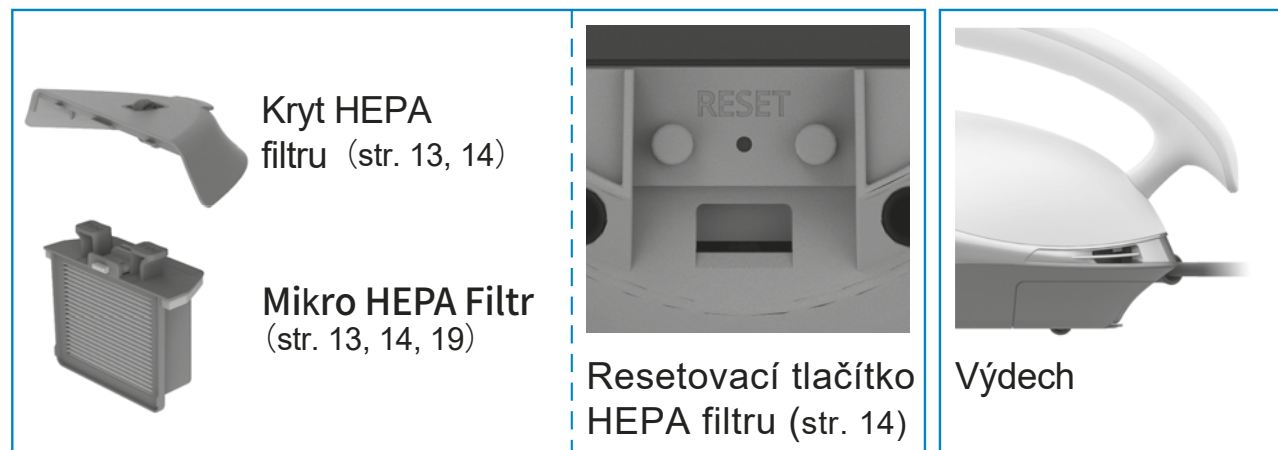


UV Lampa a ochranná tuba

Popis



※ Značky na horním krytu vás informují o šířce sacího otvoru



Tepelná sterilizace (str. 7)

UV Lampa (str. 5, 15)

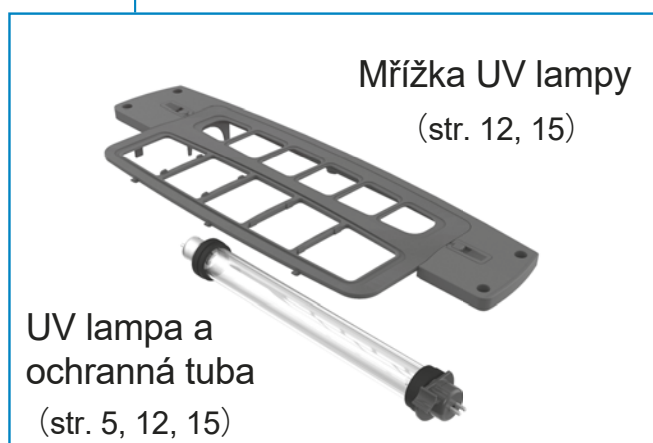
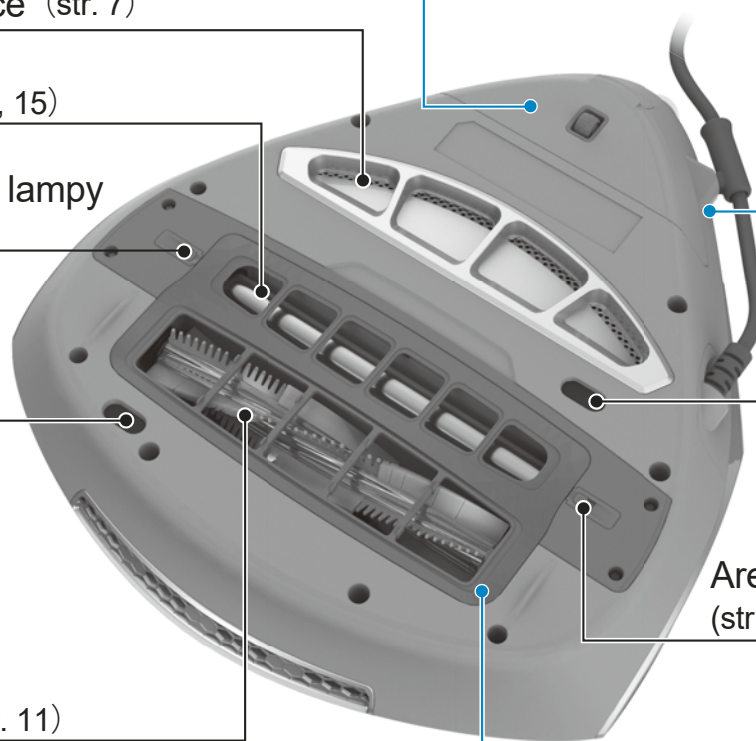
Aretace krytu UV lampy (str. 11, 12)

Senzor UV Lampy (str. 17)

Senzor UV Lampy (str. 17)

Aretace krytu UV lampy (str. 11, 12)

Pulzní kartáč (str. 11)



※ Malá stříbrná kulička uvnitř UV lampy je součástí lampy. Pro správnou funkci UV lampy se kulička pohybuje uvnitř lampy.

Základní funkce

Vysávání, pulzní kartáč a UV lampa se automaticky spustí při zapnutí vysavače Raycop.

Vypínač

Kontrolka tepelné sterilizace



Provozní mód LED kontrolka

Standby
(Standby mód)



Zelená
svítí



Zahřívání



Žlutá bliká


Zahřívání tepelné
sterilizace

Přibližně 30 sekund




Žlutá svítí

Tepelná sterilizace
spuštěna

Zapojte elektrickou zástrčku od vysavače do elektrické zásuvky. Vysavač 3x zapípá a rozsvítí se zelená LED kontrolka.  Vysavač je zapnutý ve standby módu.



Stiskněte znovu Vypínač pro spuštění vysavače.
V současné chvíli se začne zahřívát tepelná sterilizace a LED kontrolka bliká žlutě.
Jakmile je tepelná sterilizace zahřátá, LED svítí žlutě 

※ Zahřátí tepelné sterilizace trvá přibližně 30 sekund od spuštění vysavače Raycop.



Pro ukončení vysávání a sterilizace stiskněte opět Vypínač. LED kontrolka bude svítit zeleně,  což indikuje standby mód.

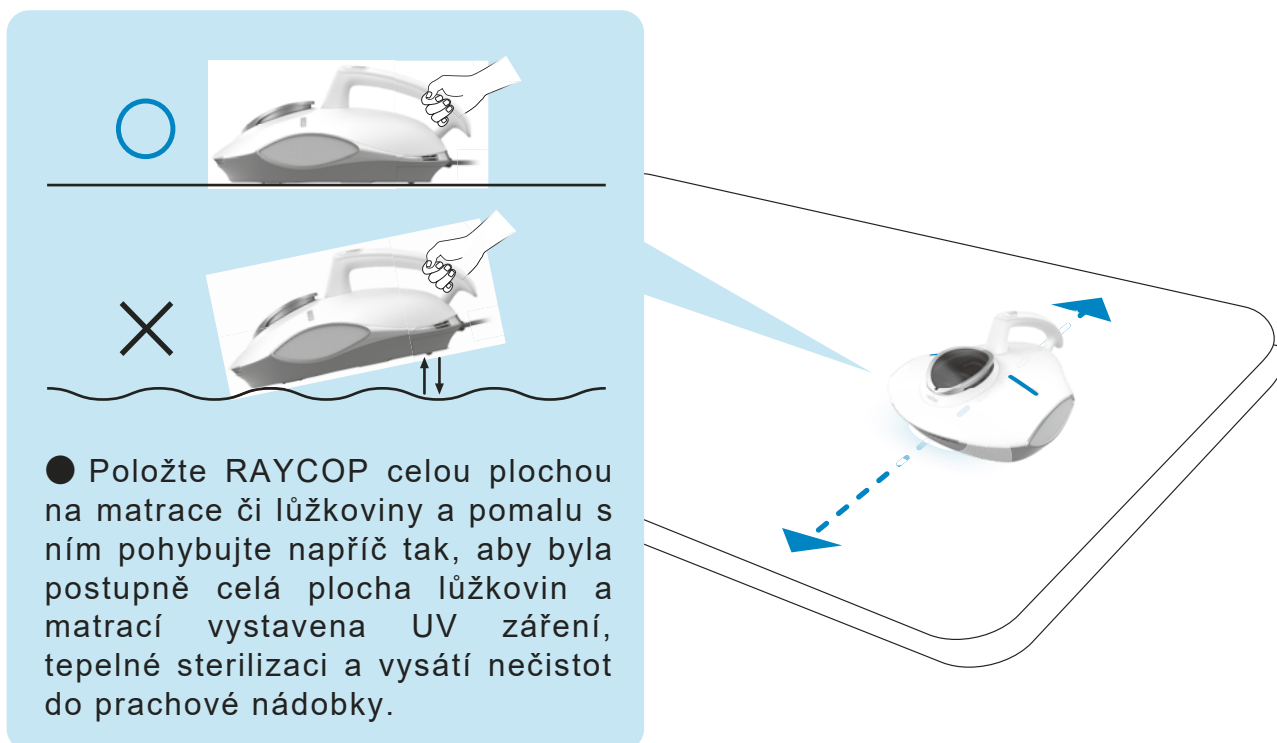


Nyní odpojte vysavač Raycop od elektrické zásuvky a položte jej na plochu, kde vychladne (keramická dlaždice, kovová podložka apod.) Nenechte zahřátý Raycop položený na lůžkovinách či choulostivých materiálech.

Jak používat Raycop

Pro dosažení nejlepších výsledků používejte RAYCOP jednou týdně

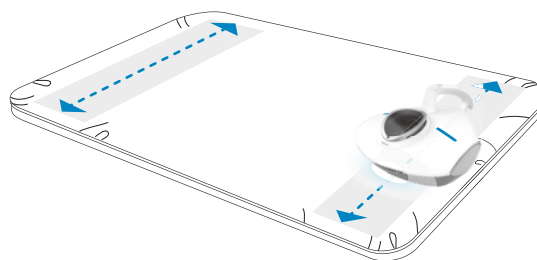
(Při každodenním používání snížíte výskyt roztočů a dalších alergenů na minimum.)



Roztoči se nejvíce vyskytují v oblastech, kde dochází k přímému kontaktu povrchu kůže s lůžkovinami.



Přejeďte pomalu vysavačem RAYCOP dopředu a dozadu několikrát po povrchu lůžkovin.



Pomalou přejeďte vysavačem Raycop celou matraci, aby byla kompletně vydezinfikovaná. Jeden tah by měl trvat 10s tam a zpět přes šířku matrace.

Údržba

■ Údržba vysavače

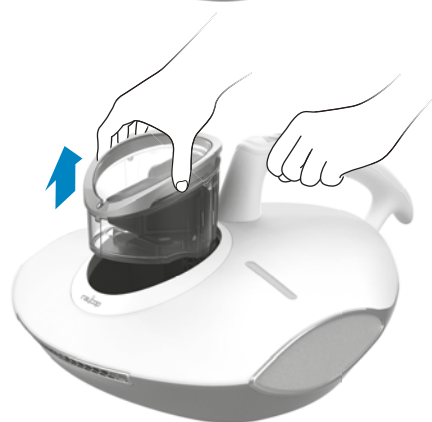
Odpojte vysavač od elektrické zásuvky a otřete jej jemným hadříkem. Nepolévejte vysavač vodou ani jej nijak nenamáčejte.

■ Prachová nádobka a filtry

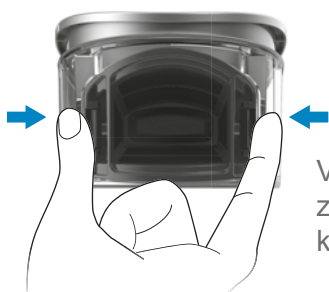
Čisté filtry a prachová nádobka znamenají lepší výkon vysavače. Nádobku vysypte po každém použití a zároveň očistěte cartridge filtr.

- 1** Vytáhněte nádobku směrem vzhůru z vysavače viz obrázek.

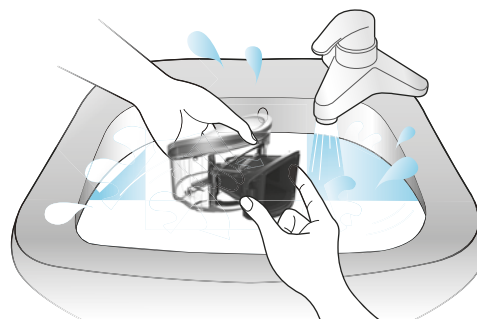
※ Při vytahování nádobky ven z vysavače tlačte vysavač dolů za držadlo.



- 2** Ponořte prachovou nádobku s filtrem do vody a odpojte filtr od nádobky viz obrázek níže. Vymyjte nádobku a cartridge filtr od všech nečistot pod vodou, aby se zabránilo šíření nasbíraných nečistot do vzduchu.



Vysuňte filtr ven z nádobky zmáčknutím boků filtru k sobě.



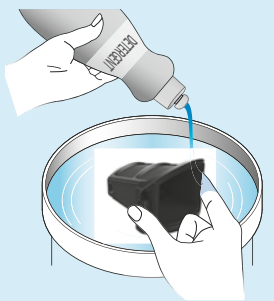
- 3** Pro snadnější odstranění nečistot z filtru můžete použít jemný kartáček. Dejte pozor, abyste filtr v průběhu čištění neprotrhli.



※ Kartáček není součástí balení.

Údržba

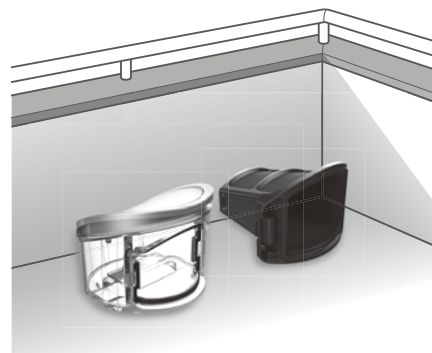
Znečištěný cartridge filtr může zhoršit účinnost vysavače. Částičky opadané kůže a další vysáté nečistoty mohou ucpat cartridge filtr. Filtr jednou za čas nechte odmočit v neutrálním naředěném saponátu v poměru voda:saponát 9:1 po dobu 5 minut a pomocí jemného kartáčku vyčistěte filtr od všech nalepených nečistot. Pokud se nepodaří nečistoty odstranit, vyměňte filtr za nový.



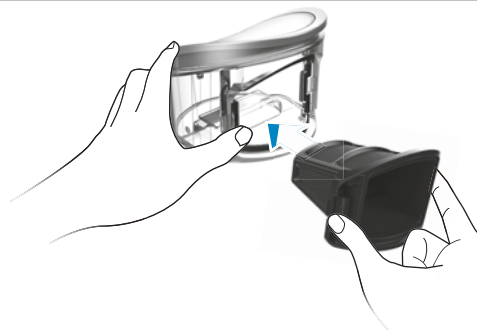
- 4** Nádobku a cartridge filtr nechte úplně uschnout na dobře větraném místě, mimo přímé sluneční paprsky a zdroj tepla.

Upozornění

Pokud byste do vysavače vložili vlhkou prachovou nádobku či cartridge filtr, může dojít k poškození sacího motoru.



- 5** Vložte suchý a čistý cartridge filtr zpět do prachové nádobky a zatlačte na něj, dokud nezacvakne.

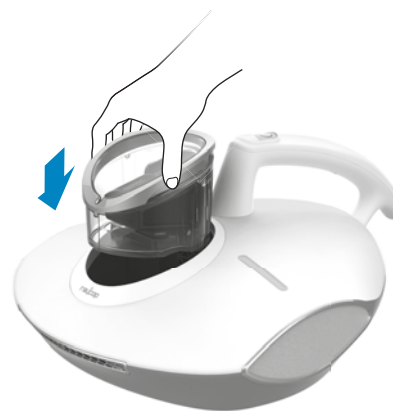


- 6** Vložte prachovou nádobku s cartridge filtrem zpět do vysavače viz obrázek.

※ Zatláčte na prachovou nádobku, dokud nezacvakne a nebude správně usazená.

Upozornění

- Nepoužívejte vysavač Raycop bez umístěného cartridge filtru v nádobce.
- Bez umístěného filtru projdou veškeré nečistoty do sacího motoru vysavače a může dojít k jeho poškození.



Upozornění

- Cartridge filtr je spotřební materiál, který je třeba pravidelně měnit. Doporučená výměna cartridge filtru je každých 6 měsíců. Pokud je filtr poškozený nebo jej nelze vyčistit, vyměňte jej za nový ihned.

UPOZORNĚNÍ

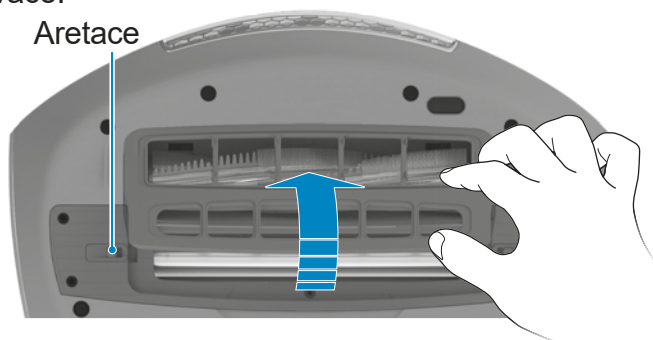
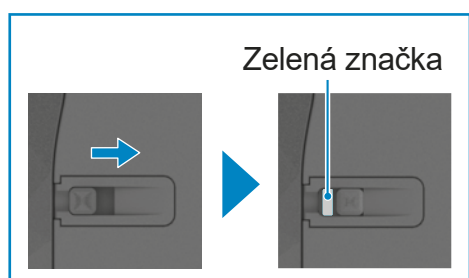
Před čištěním a údržbou vysavače jej vždy nejprve odpojte od elektrické sítě.

■ Údržba pulzního kartáče

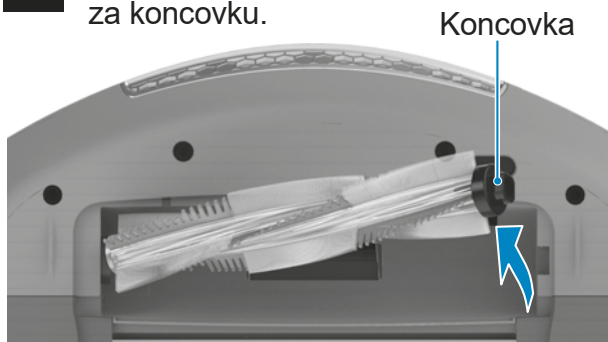
Pokud je na pulzním kartáči zachyceno příliš mnoho vlasů nebo nečistot, nemusí kartáč fungovat a z bezpečnostních důvodů se automaticky zastaví. Kartáč se automaticky začne znovu otáčet asi 3 sekundy po jeho zastavení. Pravidelně odstraňujte z pulzního kartáče všechny vlasy nebo namotané nečistoty, aby se zajistilo jeho správné fungování.



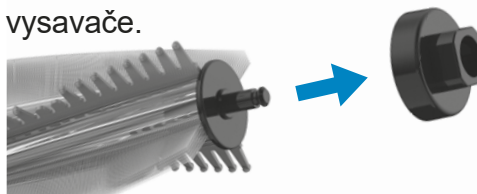
- 1** Posuňte dvě aretace na obou koncích ochranné mřížky do boku, dokud se neobjeví zelené značky a vyjměte mřížku ven z vysavače.



- 2** Vyjměte kartáč ven z vysavače za koncovku.



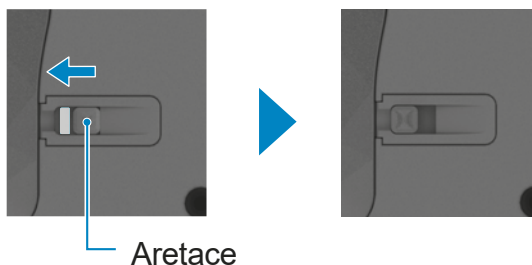
- 3** Odstraňte z kartáče všechny namotané nečistoty. Kartáč můžete vymýt jemným mýdlem a vodou (před mytím sundejte z kartáče koncovku). Po úplném uschnutí vraťte koncovku na kartáč a kartáč zpět do vysavače.



- 4** Kartáč umístěte do vysavače nejprve levou částí. Poté usadte část s koncovkou.



- 5** Umístěte ochrannou mřížku a zaaretujte do původní polohy aretace na obou stranách mřížky.



UPOZORNĚNÍ

- Při odstraňování namotaných nečistot z pulzního kartáče dejte pozor, abyste jej mechanicky nepoškodili.
- Před umístěním kartáče zpět do vysavače musí být úplně suchý.
- Pokud by kartáč nebyl úplně suchý, voda by mohla poškodit vysavač Raycop.

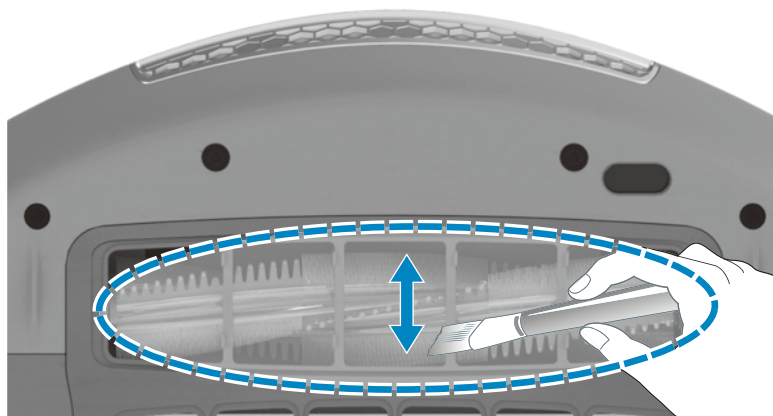
Údržba

■ Údržba sacího otvoru vysavače

Sací výkon může být ovlivněn, pokud je sací otvor vysavače zcpán nečistotami. Pravidelně kontrolujte sací otvor a očistěte jej jemným hadříkem od případných nečistot.

⚠ UPOZORNĚNÍ

Pokud je sací otvor ucpaný nečistotou, vysavač může vydávat zvláštní zvuky a hrozí poškození sacího motoru.

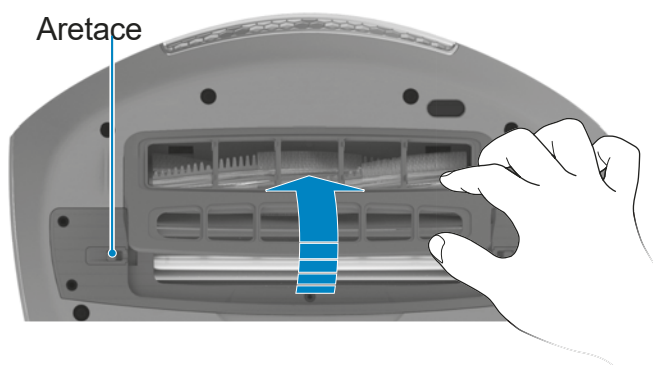
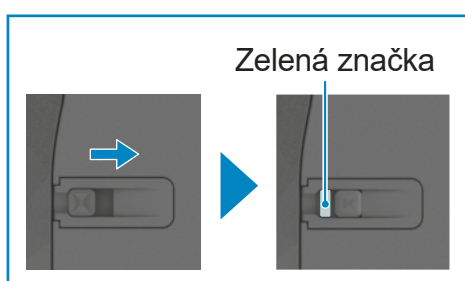


※ Čistící kartáček není součástí balení.

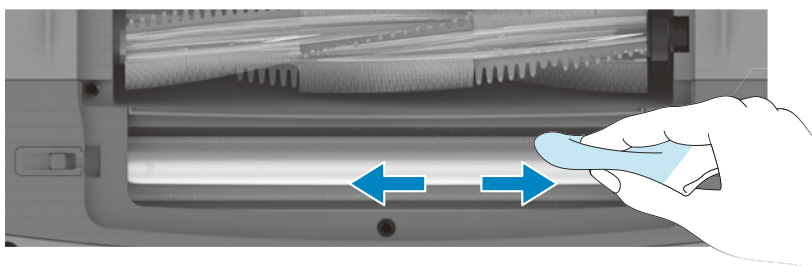
■ Údržba UV Lampy

Kontrolujte pravidelně UV lampu, zda není zanesená prachem. Pravidelně ji otřete jemným hadříkem, aby nedošlo ke snížení účinnosti UV lampy.

- 1 Posuňte dvě aretace na obou koncích ochranné mřížky do boku, dokud se neobjeví zelená značka a vyjměte mřížku ven z vysavače



- 2 Použijte jemný, suchý hadřík a otřete nečistoty z UV lampy a jejího okolí.



※ Hadřík pro čištění není součástí balení.

※ Před čištěním UV lampy se ujistěte, že není horká, abyste se nepopálili.

⚠ Upozornění


Při čištění UV lampy buďte opatrní, abyste nerozbili UV lampu nebo její ochrannou tubu.

Výměna příslušenství

■ Výměna pulzního kartáče

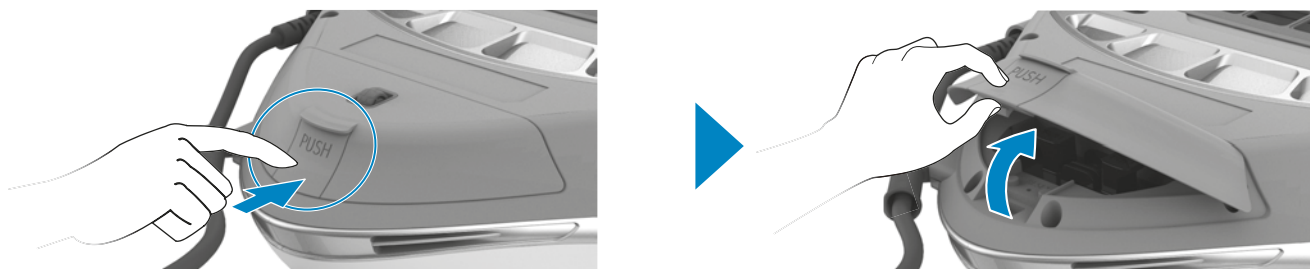
Výměnu kartáče za nový provádějte 1x za rok. Pokud je kartáč poškozený nebo jej nelze řádně vyčistit, vyměňte jej za nový ihned. Umístění nového kartáče proveďte stejně, jak je popsáno v údržbě kartáče na str. 11.

■ Výměna HEPA filtru

Výměnu HEPA filtru provádějte 1x ročně. Pokud je třeba vyměnit HEPA filtr, vysavač na to sám upozorní. LED kontrolka bude blikat červeně. 



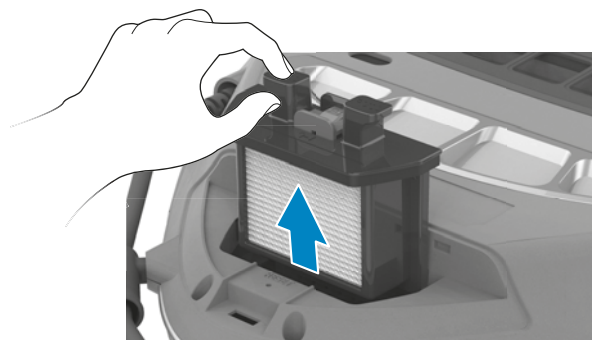
- 1 Stiskněte tlačítko PUSH v zadní části vysavače na krytu HEPA filtru a nadzvedněte kryt ve směru šipky viz obrázek níže.



- 2 Posuňte aretaci HEPA filtru ve směru šipky, jak je zobrazeno na obrázku níže.



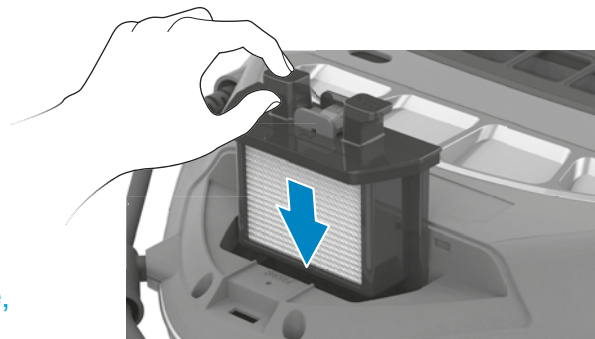
- 3 Vytáhněte HEPA filtr ven z vysavače.



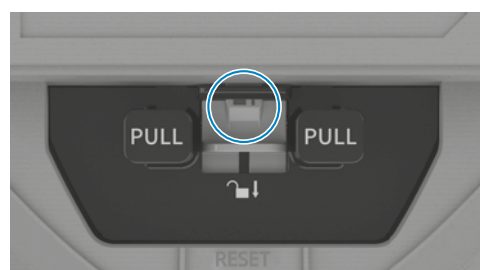
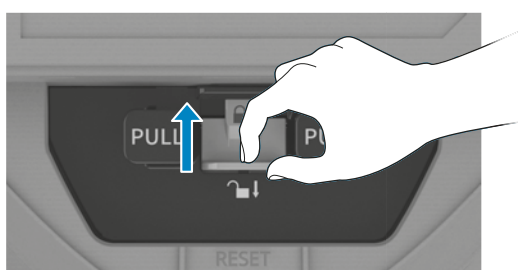
Výměna příslušenství

- 4** Vložte do vysavače nový HEPA filtr viz obrázek.

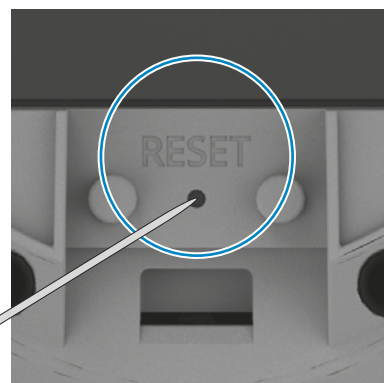
※ HEPA filtr zasunujte opatrně, abyste jej nepoškodili.



- 5** Zaaretujte HEPA filtr ve vysavači ve směru šipky viz obrázek níže.

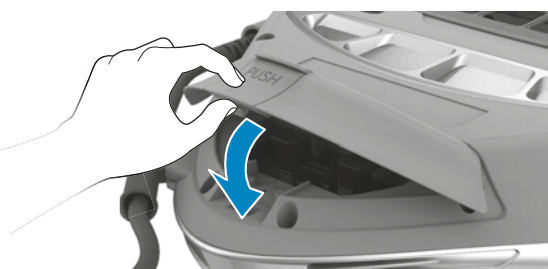


- 6** Zapojte Raycop do elektrické sítě. Vysavač je ve standby módu. Použijte ostrý hrot, kterým vyresetujte tlačítko HEPA filtru "RESET" viz obrázek. Tlačte hrotem na tlačítko několik sekund, dokud vysavač nepípne.



⚠ Upozornění Reset tlačítko zmáčkněte až po výměně HEPA filtru.

- 7** Zavřete zpět kryt HEPA filtru do původní pozice viz obrázek níže.





Varování

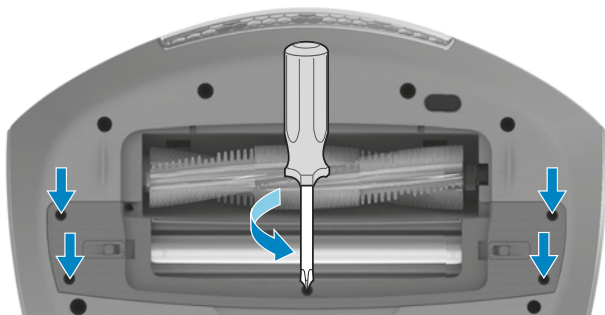
Ujistěte se, že jste Raycop odpojili od elektrické zásuvky před jeho údržbou nebo výměnou příslušenství.

■ Výměna UV lampy

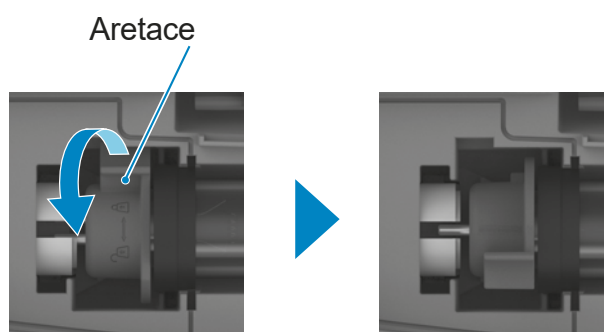
※ Při údržbě vysavače si dejte pozor, abyste UV lampu nerozbili. Životnost UV lampy je 10.000 hodin. Doporučujeme výměnu UV lampy jednou za tři roky.



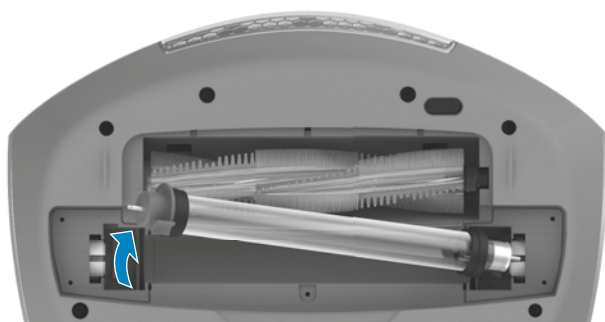
- 1** Odpojte ochrannou mřížku viz str. 12. Nyní použitím šroubováku vyšroubujte 5 šroubků viz obr. níže a vyjměte ven z vysavače ochranný kryt UV lampy.



- 2** Otočte aretaci na boku UV lampy do pozice "Odemčeno".

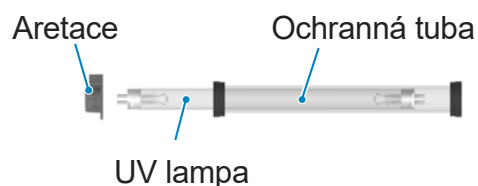


- 3** Vyjměte z vysavače UV lampu v ochranné tubě viz obrázek níže.



⚠ Upozornění

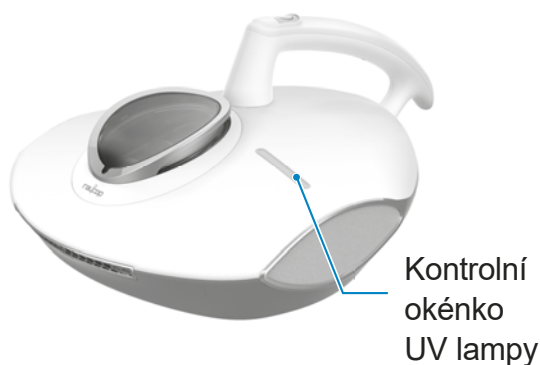
UV lampu s tubou vyndejte z vysavače levou stranou napřed.



- 4** V obráceném pořadí vyjmutí nasadte novou sadu UV lampy a ochranné tuby zpět do vysavače. Jakmile uslyšíte cvaknutí a uvidíte zelený bod, otočte jej o 90 stupňů a zaaretujte UV lampu ve vysavači viz obrázek níže.



- 5** Vratte zpět ochranný kryt (zašroubujte 5 šroubků) a ochrannou mřížku. Zapněte vysavač Raycop a ověřte, zda UV lampa funguje správně pomocí kontrolního okénka UV lampy.



Než zavoláte do servisu

Projděte následující tipy a rady, než kontaktujete autorizovaný servis.

Situace	Řešení
RAYCOP nefunguje	<ul style="list-style-type: none">● Zapojte znovu řádně Raycop do elektrické sítě a zkontrolujte, zda se rozsvítila LED kontrolka.● Ujistěte se, že funguje elektrický proud a zkuste Raycop zapojit do jiné el. zásuvky.
Vysávání nefunguje úplně správně	<ul style="list-style-type: none">● RAYCOP je vybaven bezpečnostními funkcemi, které zabraňují poškození výrobku a chrání proti poranění. Jednou z bezpečnostních funkcí je systém prevence proti přehřátí. RAYCOP může dočasně přestat fungovat, pokud nastanou neočekávané situace nebo mu něco brání v provozu, což zahrnuje:<ol style="list-style-type: none">1. Prachová nádobka nebo prachový filtr jsou extrémně ucpané a znečištěné. Ujistěte se, že je prachová nádobka vysypaná a čistá a očistěte filtr.2. Sací otvor je blokován nečistotami nebo nějakým předmětem.3. Vysavač je používán déle než 30 minut, na vysavač je vyvíjen nepřiměřený tlak nebo se přehřívá sací motor.<ul style="list-style-type: none">▶ Po odpojení Raycop od elektrické sítě vyčistěte prachovou nádobku, filtr, nasávací otvor a před dalším použitím vyčkejte přibližně 2 hodiny (doba čekání se může lišit v závislosti na pokojové teplotě.)4. Pokud je cartridge filtr zanesený nečistotami, sací výkon může kolísat. Omyjte cartridge filtr mýdlovou vodou v poměru voda: mýdlo/jemný saponát 9:1 a očistěte filtr jemným kartáčkem, abyste vyčistili i zanesené spóry filtru. Nechte filtr řádně uschnout.5. Cartridge filtr je příliš starý, protržený nebo již nelze vyčistit.<ul style="list-style-type: none">▶ Vyměňte cartridge filtr za nový.
Sací výkon se zdá být slabý	<ul style="list-style-type: none">● Vysavač je navržen s pečlivě kalibrovanou úrovní sání, aby se optimalizovalo odstraňování alergenů, jako jsou roztoči a domácí prach, aniž by došlo k zachycování textilií do sacího otvoru vysavače.
Sací výkon je slabší a vysavač vydává divné zvuky	<ul style="list-style-type: none">● Zkontrolujte, zda nejsou sací otvor, prachová nádobka nebo cartridge filtr zanesené nečistotami, zda není blokován výdech z vysavače. Vyčistěte vysavač dle instrukcí v návodu - Údržba.

Situace	Řešení
UV lampa se vypnula v průběhu vysávání	<ul style="list-style-type: none"> ● Pokud je povrch textilií tmavý, bezpečnostní senzory vypnou UV lampu. Přeneste Raycop na jiný povrch a spusťte jej znovu. ● UV lampa se může vypnout, pokud čištěný povrch není úplně rovný a Raycop neleží celou plochou na povrchu textilie. ● Zkontrolujte, zda nejsou bezpečnostní senzory zanesené prachem a očistěte je jemným hadříkem. ● Pokud vyměňujete UV lampu za novou, ujistěte se, že je bezpečně nainstalována podle pokynů pro výměnu v návodu.
Jiné situace	<ul style="list-style-type: none"> ● Z výdechu vychází teplý vzduch. Je to zcela v pořádku, sací motor se musí ochlazovat, a proto nesmí být výdech ucpaný nečistotami. ● Po zakoupení nového výrobku může být lehce cítit odér z výdechu, což je v pořádku. ● Z výdechu může být cítit zápach, pokud je příliš špinavý cartridge filtr, prachová nádobka nebo HEPA filtr. Zkontrolujte je a řádně vyčistěte dle návodu. ● Oblast kolem UV lampy může v průběhu používání produktu změnit barvu, což je způsobeno UV světlem UV lampy a není to závada. ● Vysavač se může dočasně zastavit, je-li na pulzní kartáč vyvíjena nadměrná síla, pokud na vysavač tlačíte příliš velkou silou. Jedná se o bezpečnostní opatření a vysavač obnoví činnost přibližně za 3 sekundy.

Bezpečnostní instrukce

Všechny výrobky RAYCOP jsou navrženy s nejvyššími bezpečnostními standardy. DŮLEŽITÉ BEZPEČNOSTNÍ INSTRUKCE si přečtěte před prvním použitím výrobku.

VAROVÁNÍ : Pro zabránění nebezpečí vzniku požáru, poranění či zničení výrobku.

- Nenechávejte vysavač Raycop připojený do elektrické zásuvky, pokud jej nepoužíváte.
- Před údržbou a výměnou příslušenství odpojte výrobek nejprve z elektrické zásuvky.
- Nepoužívejte výrobek venku ani na mokřích površích.
- Nedovolte, aby byl vysavač používán jako hračka. Při používání dětmi nebo v jejich blízkosti je nutná zvýšená pozornost a odborná instruktáž způsobilou osobou.
- Výrobek používejte pouze pro účely a tak, jak je popsáno v tomto návodu. S výrobkem používejte pouze originální příslušenství Raycop.
- Nepoužívejte výrobek s poškozeným kabelem nebo zástrčkou. Pokud vysavač nefunguje tak, jak by měl, spadl, je poškozený, nechali jste jej venku nebo spadl do vody, výrobek nepoužívejte a neprodleně kontaktujte autorizovaný servis.
- Netahejte ani nepřenášejte výrobek za kabel, nepoužívejte kabel jako držadlo, nezavírejte dveře, mezi kterými je natažený kabel od vysavače a ani netahejte kabel přes ostré hrany nebo rohy. Nepokládejte kabel ani výrobek na přímé zdroje tepla (topení, kamna, blízko hořícího krbu, apod.).
- Neodpojujte zástrčku z elektrické zásuvky tahem za kabel. Při odpojování uchopte zástrčku, nikoli kabel.
- Nemanipulujte se zástrčkou nebo s vysavačem, pokud máte mokré ruce.
- Nezakrývejte výdech z vysavače. Výdech z vysavače musí být čistý bez jakýchkoliv nečistot, prachu či vlasů. Pravidelně výdech z vysavače kontrolujte.
- Vlasy, volné části oblečení, prsty a všechny části těla udržujte mimo otvory a pohyblivé části vysavače.
- Před odpojením z elektrické zásuvky vypněte nejprve vysávání tlačítkem Vypínač.
- Nepoužívejte vysavač k vysávání těkavých nebo hořlavých kapalin, jako je benzín, ani v prostoru, kde by se tyto látky mohly vyskytovat.
- Nepoužívejte vysavač k vysávání hořících látek (např. nedopalek cigarety, horký popel apod.).
- Při navíjení kabelu začněte u vysavače, abyste kabel neukroutili.
- Nepoužívejte vysavač bez umístěné prachové nádoby a obou typů filtrů - cartidge a HEPA.

BEZPEČNOSTNÍ INSTRUKCE

Pro snížení rizika úrazu elektrickým proudem je tento výrobek vybaven polarizovanou zástrčkou (jedna koncovka je širší než druhá). Tato zástrčka může být v polarizované zásuvce umístěna pouze jedním způsobem. Pokud zástrčka není zcela v zásuvce, otočte ji a zasuňte znovu. Pokud stále nefunguje, kontaktujte kvalifikovaného elektrikáře a nainstalujte správnou elektrickou zásuvku. V žádném případě neměňte zástrčku vysavače.

UV Lampa upozornění :

- Přímé vystavení ultrafialovému záření z UV lampy může způsobit vážné popáleniny kůže a očí.
- Nedotýkejte se UV lampy během nebo bezprostředně po použití, abyste se nespálili.
- Nevyzařujte ultrafialové světlo z UV lampy přímo do očí nebo na pokožku lidí a zvířat.
- UV-C lampy obsahují rtuť, která je považována za nebezpečný odpad a podléhá federálním a/nebo státním předpisům o nebezpečných odpadech.
: Chraňte UV-C lampu, aby nepraskla nebo se jinak nepoškodila.
- Ochrannou trubici UV lampy udržujte čistou.
: Nedostatečná a občasná údržba může snížit přenos ultrafialového světla a účinnost dezinfekce textilií.

Další důležitá upozornění:

- Nepoužívejte ani neskladujte topná zařízení, jako jsou kamna nebo ohřívače, ani hořlavé látky, jako jsou hořlavé spreje v blízkosti tohoto výrobku.
- Nevysávejte s výrobkem nevhodné předměty jako jsou ostré předměty, připínáčky, hořící popel, tonerový prášek, stavební prach ani jiné nevhodné materiály.
- Pokud zaznamenáte neobvyklý hluk, zápach nebo kouř vycházející z tohoto produktu, okamžitě jej odpojte od elektrické zásuvky a kontaktujte autorizovaný servis.
- Veškeré informace k používání tohoto výrobku najdete v tomto návodu.

Tento vysavač je určen především pro použití v domácnosti na matracích, příkrývkách, lůžkovinách, polštářích, peřinách, pohovkách a dalších textilních výrobcích.

- Nepoužívejte vysavač pro venkovní účely ani na kovové, kožené, dřevěné, tekuté nebo jiné netkané povrchy.

SPECIFIKACE VÝROBKU

Model	RS3-100 (Raycop RS PRO)	<ul style="list-style-type: none">• Ultra lehký a univerzální• 2 oddělené systémy filtrace vzduchu• 8 W lampa UV-C• 18 000 vibrací/minutu
Výrobní číslo		
Rozměry (mm)	316 x 373.6 x 171.8 mm	
Váha	2.2 kg	
Spotřeba	450 W	
UV-C Lampa	8 W (253.7 nm)	
Pulzní kartáč	3,000 RPM	
Sací výkon	1 výkon	
Typ filtrace	cartridge filtr + HEPA filtr	
Ochrana UV lampy	dva vestavěné bezpečnostní senzory	
Ochrana motoru	ochrana přehřátí motoru	


CLEAN THE UNSEEN

ZÁRUČNÍ LIST



Vyplní prodejce :

Název výrobku : Raycop RS3-100 (RS PRO)

Výrobní číslo :

Datum prodeje :

Razítko prodejce :

Autorizovaný servis :

BLAKAR trading s.r.o.

Azalková 1272

252 42 Horní Jirčany, Česká republika

tel. : +420 774 737 789 (8:00-16:30)

tel. : +420 606 839 644 (8:00-16:30)

e-mail : servis@blakar.cz

Tento záruční list platí pro výrobky dovezené do České republiky a Slovenské republiky firmou BLAKAR trading s.r.o. provozovna Azalková 1272, 252 42 Horní Jirčany, IČ 28234391, DIČ CZ28234391. Společnost je zapsána v obchodním rejstříku vedeném Městským soudem v Praze, oddíl C, vložka 134230.

1. Na výrobek se poskytuje záruka 24 měsíců ode dne prodeje spotřebiteli. Opravy v záruční době provádíme bezplatně.
2. Záruka a bezplatná oprava se vztahuje na vady vzniklé prokazatelně následkem vadného materiálu, chybné konstrukce nebo špatného provedení.
3. Záruka a bezplatná oprava se nevztahuje na vady způsobené úpravou, běžným užíváním výrobku, nedodržením pokynů k obsluze uvedených v návodu, špatnou údržbou, mechanickým poškozením, zásahem do spotřebiče, nebo závady způsobené elektrickou instalací, která neodpovídá ČSN, stejně jako závady způsobené nesprávným zapojením a zásahem vyšší moci.
4. Záruka se nevztahuje na běžné opotřebení spotřebního materiálu. Spotřební materiál jsou např. kartáče, kartáčky, filtry, náplně a baterie. Životnost spotřebního materiálu je min. 6 měsíců. Spotřební materiál je volně prodejný. Na spotřební materiál se také vztahuje záruka a to na vady vzniklé prokazatelně následkem vadného materiálu.
5. Pro uplatnění záruky je nutné předložit řádně vyplněný záruční list nebo nabývací doklad nebo jejich kopie (faktura, dodací list, stvrzenka).

Případné reklamace řešte prosím přímo s autorizovaným servisem

tel.: +420 774 737 789, 606 839 644 (8:00-16:30), e-mail: servis@blakar.cz

BLAKAR trading s.r.o., Azalková 1272, 252 42 Jesenice u Prahy - Horní Jirčany, Praha - západ

tel.: +420 606 839 644, 606 377 814, e-mail: servis@blakar.cz